



Volby do Senátu Parlamentu ČR - 2016

Pořízení dat okrskovými volebními komisemi

Praha, 12. ledna 2018

Obsah:

1	Informace o aplikaci.....	1
1.1	Obecné informace.....	1
1.2	Technická specifikace.....	1
2	Tisk a všeobecná doporučení.....	2
3	Instalace aplikace.....	2
4	Spuštění aplikace.....	4
5	Popis aplikace.....	4
5.1	Požívání a oprava dat okrsku.....	4
5.1.1	Kontroly dat.....	6
5.1.2	Export dat a tisk zápisu.....	6
6	Deinstalace aplikace.....	7
7	Přílohy.....	7
7.1	Příloha č. 1 - Seznam chyb v datových souborech.....	7

1 Informace o aplikaci

1.1 Obecné informace

Tato aplikace umožňuje pořízení výsledků hlasování ve volebním okrsku ve volbách do Senátu Parlamentu ČR, jejich kontrolu, opravu, tisk zápisu a export dat pro zpracování na pracovišti ČSÚ vytvořené na pověřeném obecním úřadu, úřadu městské části nebo městského obvodu (dále jen "přebírací místo").

Spuštění aplikace se provádí pod systémem Windows kliknutím na ikonu "Senát-pořízení 1K číslo_okrsku.číslo_obvodu" pro 1. kolo, resp. "Senát-pořízení 2K číslo_okrsku.číslo_obvodu" pro 2. kolo (resp. přes volbu Start – Programy - Volby2016 - Senát-pořízení...).

Vstupem jsou pracovní verze tiskopisu T/5 a výstupem je vyplněný tiskopis T/5 Zápis o průběhu a výsledku hlasování ve volebním okrsku a data na technickém nosiči.

Export dat je možno provést na flash disk s USB rozhraním (dále jen "USB disk"), CD (pro Windows XP a vyšší). Dále je umožněn export i do adresáře na lokální disk k následnému uložení na technický nosič (např. případnému vypálení na CD pro ostatní systémy Windows). K exportu dat nepoužívejte zápis na zip mechaniku, na přebíracím místě by nebylo možno data načíst.


Nápovědu lze kdykoliv vyvolat kliknutím na položku Nápověda v menu nebo stisknutím klávesy F1.

Na dolní řádce okna je trvale zobrazeno číslo a název obce, číslo okrsku, kolo voleb a číslo a název volebního obvodu.

1.2 Technická specifikace

Tato aplikace je vytvořena v Delphi v. 2007 a je určena pro počítač s operačním systémem Windows 2000, XP, Vista, 7, 8, 10 a laserovou nebo inkoustovou tiskárnu. Minimální požadovaný diskový prostor 10 MB.

2 Tisk a všeobecná doporučení

- Před spuštěním zkontrolujte nastavení systémového data a času (zobrazeno i v informačním okně po spuštění aplikace);
- Neprovádějte žádné zásahy do používaných souborů.
- **Všechny tisky** (kromě protokolu o instalaci) jsou prováděny pomocí **preview**, tzn., že je příslušná tisková sestava zobrazena na obrazovce a k jejímu vytisknutí na tiskárnu **je třeba stisknout tlačítko Tisk**, a poté uzavřít okno.
- **Tisk zápisu o výsledku hlasování** je prováděn automaticky v počtu kopií dle zadání, poté je zobrazeno preview zápisu k případnému dodatečnému vytisknutí další kopie zápisu. Pro vytisknutí další kopie je nutno buď stisknout tlačítko *Tisk* tolikrát, kolik chcete kopií, nebo v nastavení tiskárny (ikonka s tiskárnou ) nastavit počet kopií, popř. nastavit čísla stránek, která chcete vytisknout a potvrdit tlačítkem *OK*, potom stisknout tlačítko *Tisk*. **Na přebírací místo lze odevzdat s technickým nosičem pouze zápis, který je vytisknut současně při exportu!**
- **Zkušební tisk** - slouží k ověření správnosti tisků před zpracováním výsledků (volba z menu *Nápověda - Zkušební tisk*).
- **Výběr tiskárny** pro tisk (volby z menu *Okrsek – Výběr tiskárny*) – výběr tiskárny, na kterou bude prováděn tisk sestav; lze si vybrat z tiskáren nainstalovaných ve Windows.

3 Instalace aplikace

Na jednom počítači je možná instalace jen jedné a té samé obce (městské části, městského obvodu) pro libovolný počet okrsků, instalační program si automaticky zjistí, která obec byla na počítač dříve nainstalována.

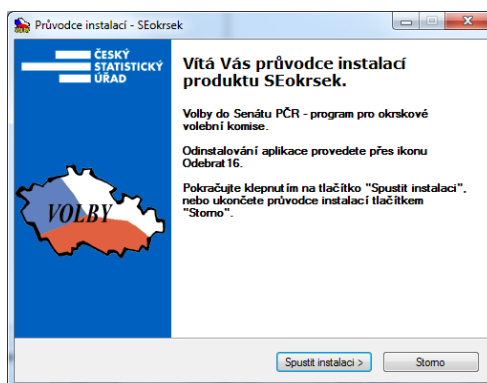
Při první instalaci je možno si vybrat adresář, kam bude program nainstalován, při každé další se automaticky provádí instalace do stejného adresáře.

Obsah instalace: **SEokrsek.exe** (demoverze – **SEokrsek_demo.exe**).

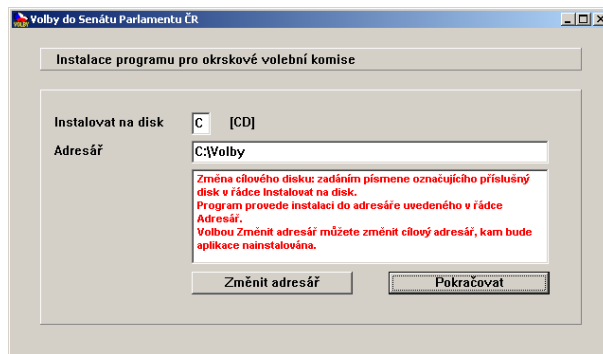
Pro úspěšné dokončení instalace je nutno mít připojenu tiskárnu, nepoužívejte tiskárnu připojenou přes wifi.

Postup instalace:

- spusťte **SEokrsek.exe** z technického nosiče, popř. adresáře, kde máte instalaci nakopírovánu;
- v úvodním okně potvrďte pokračování instalace stisknutím tlačítka "Spustit instalaci";

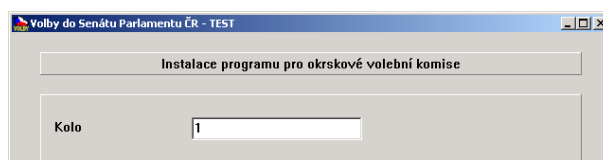


- dále zadejte a klávesou **ENTER** **potvrďte** požadované údaje zobrazované v průběhu instalace:
 - **při první instalaci (pokud nebyly již nainstalovány programy pro jiné volby, resp. byly všechny předchozí instalace všech voleb odinstalovány-odebrány):**



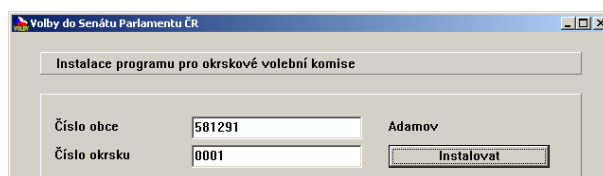
- Instalovat na disk: vyberte disk pro instalaci - změna zadáním písmena příslušného disku, automaticky je předvyplněn adresář pro instalaci (nabízen seznam možných disků, instalace je povolena pouze na lokální disk);
- Adresář: pokud nechcete provádět instalaci do předem nabídnutého adresáře, tlačítkem *Změnit adresář* si zvolte jiný (ten musí být předem vytvořen, podadresář Volby se v něm vytvoří automaticky při instalaci);
- pokračovat tlačítkem *Pokračovat*;

- **při každé instalaci:**



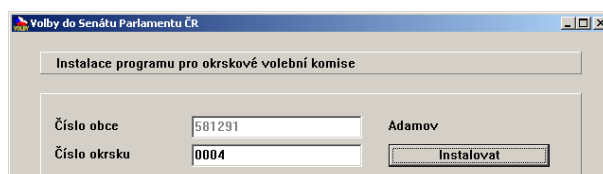
- Kolo - potvrďte (opravte) číslo kola voleb;

- **při první instalaci prvního okrsku (resp. po odinstalování všech předchozích instalací):**



- Číslo obce - zadejte číslo obce dle identifikace okrsku (v demoverzi zadejte číslo 999999)
- Číslo okrsku - zadejte číslo okrsku dle identifikace okrsku (v demoverzi zadejte číslo 999)

- **při instalaci dalšího okrsku stejné obce:**



- Číslo okrsku - zadejte číslo okrsku dle identifikace okrsku
- po zadání všech údajů stiskněte tlačítko *Instalovat*, na tiskárně se vytiskne protokol o instalaci

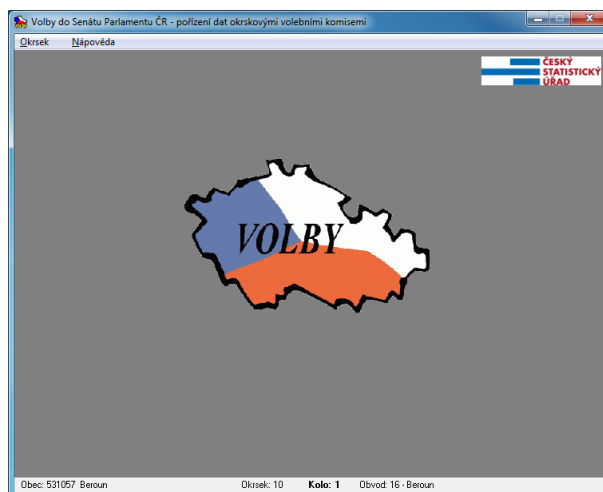
- po nakopírování souborů se pro spuštění programu vytvoří na ploše ikona "Senát-pořízení 1K číslo_okrsku.číslo_obvodu" pro 1. kolo, resp. "Senát-pořízení 2K číslo_okrsku.číslo_obvodu" pro 2. kolo voleb. Současně se vytvoří v nabídce Start – Programy podnabídka *Volby2016* se zástupci "Senát-pořízení 1K číslo_okrsku.číslo_obvodu", resp. "Senát-pořízení 2K číslo_okrsku.číslo_obvodu" a "Odebrat16".

4 Spuštění aplikace

Spuštění aplikace se provádí pod systémem Windows kliknutím na ikonu "Senát-pořízení 1K číslo_okrsku.číslo_obvodu" pro 1. kolo, resp. "Senát-pořízení 2K číslo_okrsku.číslo_obvodu" pro 2. kolo (resp. přes volbu Start – Programy - Volby2016 – Senát pořízení...). Po spuštění se objeví základní nabídka ve formě menu. Dále je zobrazeno informační okno s aktuálním datem, časem (tyto údaje se uvádějí do zápisu) a licenčním číslem programu.

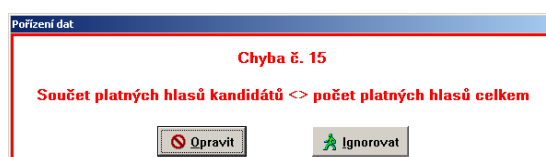
5 Popis aplikace

- Nápověda pro jednotlivé akce je kdykoliv vyvolatelná stisknutím klávesy F1.
- Některé akce je možno vyvolat stisknutím speciální jedné klávesy (hot-key), která je uvedena vedle názvu akce v menu.



5.1 Pořizování a oprava dat okrsku

Základem pořizování je pracovní verze tiskopisu T/5 - Zápis o průběhu a výsledku hlasování ve volebním okrsku. V průběhu pořizování jsou prováděny interaktivní kontroly. Pokud se vyskytne chyba, je možno buď chybu opravit, nebo ignorovat. Při vybrání volby *Opravit* se kurzor vrátí na právě pořizovanou položku (popř. první položku, kde mohla chyba vzniknout). Při vybrání volby *Ignorovat* se kurzor přesune na následující položku a lze dokončit pořizování dat. Ignorujete-li závažnou chybu (chyba, která je v seznamu chyb v kap. 7.1 označena hvězdičkou, tzn. chyba, která nesmí být v zápisu obsažena), musíte ji opravit ještě před tiskem zápisu a vytvářením exportu dat pro předání na přebíracím místě.



Jsou-li v datech jakékoliv chyby kromě upozornění 91 až 99, nelze vytvořit export dat. Pokud se vyskytnou pouze chyby 6 až 12 (chyby bez hvězdičky v seznamu chyb kap. 7.1) lze vytisknout zápis. Pokud se vyskytnou jiné chyby, nelze vytisknout ani zápis.

Vybráním volby *Okrsek - Pořízení dat* z menu, resp. stisknutím klávesy F2, se objeví pořizovací formulář.

Celý pořizovací formulář je tvořen 3 záložkami:

- *T/5 - 1. strana* pořizení údajů z první strany tiskopisu T/5
- *T/5 - 2. strana* pořizení údajů z druhé strany tiskopisu T/5
- *Zápis* vyplnění údajů o průběhu hlasování (tiskopis T/5)

Pohyb mezi políčky je pomocí kláves ENTER, TAB (SHIFT+TAB pro pohyb zpět) nebo myší. Přejechod mezi záložkami je buď automaticky z posledního pořizovacího políčka záložky (viz níže) nebo pomocí klávesy PgDn (PageDown). Na předchozí záložku se dostanete klávesou PgUp (PageUp).

Na první záložce *T/5 - 1. strana* je automaticky vyplněna identifikace okrsku, tj. číslo obce, číslo okrsku, kontrolní číslo 1, název obce, číslo obvodu a číslo kola voleb.

Na této záložce dále vyplníte (potvrdíte) počet osob zapsaných do výpisů ze seznamů, počet vydaných a odevzdaných úředních obálek, počet platných hlasů celkem.

Po vyplnění počtu platných hlasů celkem přeskóčí kurzor automaticky na záložku *T/5 - 2. strana*.

Na této záložce pořídíte hlasy pro jednotlivé kandidáty (násobky jsou vyplňovány automaticky). U platných kandidátů je vyplněno jméno kandidáta, u neplatných nebo nekandidujících je jméno proškrtnuto. Po pořizení hlasů poslednímu platnému kandidátovi kurzor přeskóčí kurzor na políčko Poslední kandidát (které není možno editovat) a poté na záložku *Zápis*.

Na poslední záložce *Zápis* se pořídí údaje o průběhu hlasování (zahájení, přerušení, ukončení, zda byly podány stížnosti a na kolika listech, zda byla použita přenosná volební schránka), dále počet

členů komise (bez zapisovatele) celkem a přítomných (vyplněnost těchto dvou údajů je kontrolována), jména dále přítomných osob, jména osob pověřených předáním zápisu ČSÚ a jméno a příjmení zapisovatele (vyplněnost těchto dvou údajů je kontrolována). Výběr na přepínačích nebylo přerušeno/bylo přerušeno, byly/nebyly podány stížnosti, resp. byla/nebyla použita přenosná schránka provedte pomocí kliknutí myši na příslušném kroužku.

Celé pořizování končí stisknutím tlačítka *Uložit* na záložce *Zápis*, nebo kdykoliv stisknutím klávesy F2, po kterém následuje spuštění dávkových kontrol a o jejich výsledku je zobrazen protokol o kontrolách, který je možno vytisknout (tisk - kap. 2).

Pokud jsou data bez chyb (nebo obsahují jen upozornění), je ihned po pořízení umožněno provést export dat a tisk zápisu OKV (kap. 5.1.2).

Stisknutím tlačítka *Zrušit* (na záložce *T/5 – 1. Strana*) nebo zavřením okna můžete pořizování kdykoliv ukončit bez uložení změn provedených na právě aktuální záložce.

Při přechodu mezi jednotlivými záložkami dochází k ukládání dat na disk.

5.1.1 Kontroly dat

Vybráním volby *Okrsek - Kontroly* je možno provést kompletní kontroly pořizovaných dat. Program se chová stejně jako při spuštění kontrol po volbě *Uložit* při pořizování dat, tzn. je zobrazen protokol o kontrolách.

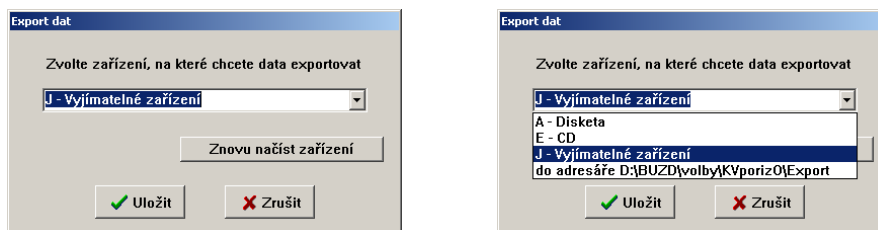
5.1.2 Export dat a tisk zápisu

Vybráním volby *Okrsek - Export dat a tisk zápisu* lze provést na základě výsledku kontrol export dat a tisk celého zápisu T/5. Export dat je umožněn na USB disk (vyjímatelné zařízení), CD nebo do adresáře Export (vytvořen v adresáři Volby, kam byla provedena instalace), ze kterého je možno soubor nakopírovat na libovolný technický nosič, popř. vypálit na CD. Seznam zařízení pro export je nabízen v závislosti na vybavenosti použitého počítače a na vložených technických nosičích.


Před zvolením této volby je potřeba mít technický nosič, na který chcete export provést, založen/zasunut do počítače. Tlačítko *Znovu načíst zařízení* slouží k znovunačtení seznamu přístupných zařízení s vloženým (připojeným) nosičem, pokud není v seznamu uvedeno zařízení, na něž chcete data exportovat (uživatel zapomněl založit nosič před spuštěním exportu).

Po spuštění se objeví sdělení, zda je možno vytvořit export dat a vytisknout zápis s výsledky.

V případě, že lze data exportovat, objeví se následující okno (seznam zařízení je variabilní):



- ze seznamu nabízených zařízení si vyberte to, na které chcete data exportovat (seznam se rozvine stisknutím tlačítka s šipkou), pokud je připojen USB disk, je pro export nabízen přednostně;
- po stisknutí tlačítka *Uložit* jsou data exportována na zvolený cíl; současně se provede tisk zápisu (tisk - kap. 2);
- vyberete-li volbu *Zrušit*, data se neexportují ani se neprovede tisk zápisu.

Po úspěšně provedeném exportu je zobrazena informace, kam byl soubor s daty uložen. Pokud byl export prováděn na USB disk, k jeho odebrání/odpojení lze použít tlačítko .

Poté je zobrazeno okno pro zadání počtu kopií zápisu o výsledku hlasování, které budou automaticky vytisknuty (minimálně jedenkrát). Zápis o výsledku hlasování je nutno vyhotovit ve dvou kopiích (tisk - kap. 2).

Upozornění: Na přebírací místo lze odevzdat s technickým nosičem pouze zápis, který je vytisknut současně při exportu!
 Při případném opakovaném exportu je nutno znovu vytisknout celý zápis, jinak nebude možno exportovaná dat použít při přejímce.
 Zápis je nutno vytisknout vcelku během jednoho spuštění, tzn. nezavírejte okno (preview) se zápisem o výsledku hlasování, dokud nemáte celý zápis v pořádku vytisknut. Zápis musí být vytisknut dvakrát.

5.2 Zrušení dat okrsku

Vybráním volby *Okrsek – Zrušení pořízených dat* je možno zrušit všechna dosud pořízená data. Jedná se o data pořízená na záložkách *T/5 – 1. strana* a *T/5 – 2. strana*. Údaje o průběhu voleb (záložka *Zápis*) zůstávají zachovány (nedochází k jejich smazání).

6 Deinstalace aplikace

Odinstalování aplikace se provádí kliknutím na zástupce "Odebrat16" v nabídce Start - Programy - Volby2016, kde si vyberete ze seznamu aplikací, kterou chcete odinstalovat. Program smaže příslušné adresáře a zástupce.

7 Přílohy

7.1 Příloha č. 1 - Seznam chyb v datových souborech

a) základní chyby

Číslo	Vysvětlující text
4*	Chybné číslo obvodu [(číslo)] Položka OBVOD neodpovídá identifikaci OBEC, OKRSEK.
5*	Chybné číslo kola [(číslo)] Číslo kola neodpovídá aktuálně zpracovávanému kolu voleb do Senátu.

- 6 Počet zapsaných voličů je roven nule
Počet osob zapsaných do výpisů ze stálého a zvláštního seznamu celkem nesmí být roven nule.
- 7 Vydané obálky jsou rovny nule
Počet voličů, kterým byly vydány úřední obálky, nesmí být roven nule.
- 8 Vydáno více obálek než je počet zapsaných voličů
Počet voličů, kterým byly vydány úřední obálky, musí být menší nebo shodný s počtem osob zapsaných do výpisů ze stálého a zvláštního seznamu celkem.
- 9 Odevzdané obálky jsou rovny nule
Počet odevzdaných úředních obálek nesmí být roven nule.
- 10 Více platných hlasů než je vydaných obálek
Počet platných hlasů ve volebním okrsku celkem musí být menší nebo shodný s počtem voličů, kterým byly vydány úřední obálky.**
- 11 Platné hlasy celkem jsou rovny nule
Počet platných hlasů ve volebním okrsku celkem nesmí být roven nule.
- 12 Více platných hlasů než je odevzdaných obálek
Počet platných hlasů ve volebním okrsku celkem musí být menší nebo shodný s počtem odevzdaných úředních obálek
- 14* Počet hlasů pro kandidáta > počet hlasů celkem (kand. číslo)
Počet platných hlasů pro kandidáta musí být menší nebo roven počtu platných hlasů ve volebním okrsku celkem.
- 15* Součet platných hlasů kandidátů <=> počet platných hlasů celkem
Součet platných hlasů pro všechny kandidáty se musí rovnat počtu platných hlasů ve volebním okrsku celkem.
- 16* Platné hlasy u nekandidujícího kandidáta (číslo)
Jsou vyplněny hlasy pro kandidáta s číslem větším, než je maximální číslo kandidáta pro daný obvod.
- 21* Neplatný hlas pro kandidáta (číslo)
Jsou vyplněny hlasy pro neplatného kandidáta.
- 22* Neplatný hlas v 2. kole voleb pro kandidáta (číslo)
Jsou vyplněny hlasy pro kandidáta, který nepostoupil do druhého kola voleb do Senátu.

b) upozornění (informativní hlášky)

Číslo	Vysvětlující text
91	100% volební účast Voleb se zúčastnily všechny osoby zapsané do výpisů ze stálého a zvláštního seznamu celkem.
92	Odevzdaných obálek je méně než 80% vydaných Odevzdaných úředních obálek je méně než 80% vydaných úředních obálek a absolutní rozdíl je větší než 10.
93	Počet zapsaných voličů >= 2000 Počet osob zapsaných do výpisů ze stálého a zvláštního seznamu celkem nesmí být větší než 1999.
94	Malá volební účast Voleb se zúčastnilo méně než 10% osob zapsaných do výpisů ze stálého a zvláštního seznamu celkem.
95	Platných hlasů je méně než 75% vydaných obálek Platných hlasů ve volebním okrsku celkem je méně než 75 % voličů, kterým byly vydány úřední obálky.
96	Počet zapsaných voličů neodpovídá hodnotě v registru (poř.: xxx, reg.: xxx)

poř . = počet osob zapsaných do výpisů; reg . = předpokládaný počet voličů uvedený v registru okrsků
Rozdíl mezi počtem osob zapsaných do výpisů ze stálého a zvláštního seznamu celkem a počtem voličů
vedeným v registru okrsků musí být:

- pro okrsky do 99 voličů v rozmezí -5 až +10 absolutně
- pro okrsky od 100 voličů v rozmezí -5 až +10 %.

97 Velká volební účast

Voleb se zúčastnilo více než 80% osob zapsaných do výpisu ze seznamu voličů celkem.

99 Nevyplněn nebo chybný některý z důležitých údajů zápisu odd.IV

Na záložce Zápis není vyplněn údaj o počtu členů komise s právem hlasovat (bez zapisovatele) - celkový nebo přítomných, nebo je některý z těchto údajů chybný. Nebo není vyplněno jméno člena komise pověřeného k předání a příp. opravám chyb nebo jméno zapisovatele.